

Informe de Responsabilidad Escolar 2011-12 — Publicado durante el año escolar 2012-13

9241 E. Cosgrove Street Pico Rivera, CA 90660
Teléfono: (562) 801-5079 Fax: (562) 801-0146

GRADOS: K - 5º
<http://ve.erusd.org>



Mensaje de la Directora

En la Escuela Primaria Valencia, nos concentramos en mejorar el rendimiento de los alumnos. El personal y los padres trabajamos juntos para educar a los niños. Fomentamos en nuestros alumnos la independencia con el fin de que se conviertan en ciudadanos exitosos. Ofrecemos un programa académico de alta calidad que motiva a nuestros alumnos. Integramos la tecnología en diversos aspectos del aprendizaje. Creemos que todos los alumnos pueden aprender y alcanzar altos niveles académicos. Todo el personal se compromete a mejorar permanentemente nuestro programa educativo.

Mientras nos concentramos en el aspecto académico, también ofrecemos actividades sociales que motivan a los alumnos y les permiten crecer socialmente. Implementamos el marco del programa ¡La Personalidad Cuenta! (*Character Counts!*) en toda la escuela para ayudar a formar alumnos respetuosos y responsables. Los alumnos tienen oportunidades para aprovechar a lo largo del año escolar. Contamos con grandes equipos deportivos a la hora del almuerzo que les permiten a los alumnos competir e interactuar con otros. Además, durante todo el año escolar, organizamos varios eventos orientados a la familia que celebran y enfatizan el vínculo entre el hogar y la escuela.

La Escuela Primaria Valencia (*Valencia Elementary School*) continúa estableciendo objetivos alcanzables y trabaja con mucho esfuerzo para lograrlos. Somos un equipo de maestros, padres y personal que trabaja para crear un ambiente armonioso que brinde a los alumnos la mejor oportunidad para aprender y triunfar.

Participación de los Padres de Familia

La Escuela Primaria Valencia (*Valencia Elementary School*) recibe un insuperable apoyo de los padres en diversas formas. Los padres y miembros de la comunidad pueden trabajar como voluntarios en los salones de clase, acompañar a los alumnos en las excursiones y asistirlos alumnos en sus actividades. La Escuela Valencia tiene la suerte de contar con una Asociación de Padres y Maestros (PTA), un Consejo Escolar (SSC) y un Consejo Asesor del Idioma Inglés (ELAC) activos. La asociación PTA apoya activamente el aprendizaje de los alumnos a través de sus actividades para recaudar fondos. Estos fondos nos ayudan a proveer excursiones para los salones de clase, apoyo tecnológico, asambleas estudiantiles e incentivos en los salones de clase. El consejo SSC y el comité ELAC brindan a los padres la oportunidad de ayudar a establecer el enfoque del plan escolar y las prioridades presupuestarias. Estos grupos realizan sus reuniones una vez al mes y le dan la bienvenida a toda aquella persona que desee asistir a ellas. Los padres también cuentan con la posibilidad de asistir a las actividades del Equipo de Estudio de Alumnos, las Noches de Educación para la Familia, el programa de lectura "Read Across America" y la kermés de primavera.

La Escuela Valencia también tiene el privilegio de contar con varias sociedades con la comunidad. El programa REACH, un programa posterior al horario escolar, se encuentra disponible todos los días en nuestro plantel. Nuestros alumnos de 5º grado participan en el programa STAR, ofrecido por el Departamento del Oficial del Condado de Pico Rivera. También tenemos la fortuna de contar con una sociedad con la Universidad del Estado de California, Long Beach, que ofrece voluntarios universitarios para varias de las clases.

Para obtener más información sobre cómo participar, comuníquese con la directora, Ruth Baskett, al (562) 801-5079.

Nuestra Misión

Lo que hacemos ...

La Primaria Valencia ofrece un ambiente de aprendizaje exigente para su población estudiantil diversa. Nuestro programa educativo se centra en la excelencia académica, lo que permite a los estudiantes tener altos logros, al mismo tiempo que desarrollan un carácter moral fuerte que los lleve a la formación continua durante toda su vida y al éxito.

Creemos que...

- Todos los niños pueden aprender
- Tengan altas expectativas
- Desarrollen fuerza en el carácter
- Mantengan estructura y perseverancia

Distrito Escolar Unificado de El Rancho

Norbert Genis, Superintendente

9333 Loch Lomond Drive
Pico Rivera, CA 90660
Teléfono: (562) 942-1500
Fax: (562) 949-2821

www.erusd.org



Informe de Responsabilidad Escolar

De acuerdo con los requisitos estatales y federales, el Informe de Responsabilidad Escolar (SARC) debe ser publicado anualmente por todas las escuelas públicas. Este informe es una herramienta para los padres y las partes interesadas que informa sobre el progreso de la escuela, sus resultados en las pruebas y sus logros obtenidos.



Nuestra Misión

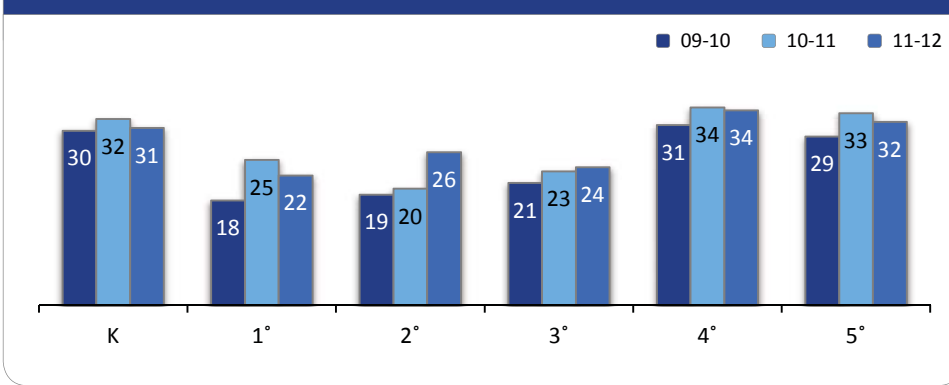
La misión del Distrito Escolar Unificado de El Rancho y la comunidad es brindar un ambiente de aprendizaje innovador y exigente que promueva la excelencia escolar. Prepararemos a los alumnos para que sean aprendices permanentes que alcancen el éxito a nivel académico, intelectual, social, emocional y cultural.



Alumnado por Clase

Distribución del alumnado — Número de alumnos

Comparación de los datos de tres años



Alumnado por Clase

La gráfica de barras de abajo muestra los datos de tres años para el tamaño promedio de los grupos y la tabla muestra los datos de tres años para el número de salones de clase por tamaño.



Distribución del Alumnado

Comparación de los datos de tres años

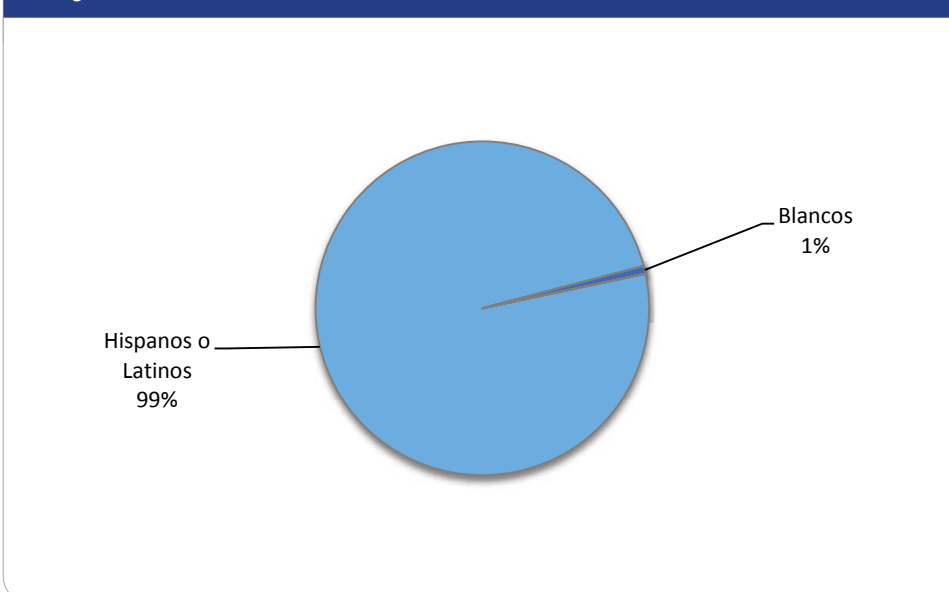
Grado	Número de Aulas por Tamaño de Clase								
	09-10			10-11			11-12		
	1-20	21-32	33+	1-20	21-32	33+	1-20	21-32	33+
Kínder		2			2			2	
1º	4				3		1	2	
2º	4			3	2			3	
3º	1	3			3			3	
4º		2				2		1	1
5º		2			1	1		1	1

Matrícula y Datos Demográficos

La matrícula total de esta escuela durante el año escolar 2011-12 fue de 408 alumnos.*

Demografía

Año escolar 2011-12



Examen de Aptitud Física de California

En la primavera, todos los alumnos de 5º, 7º y 9º grado deben participar en el Examen de Aptitud Física de California (*Physical Fitness Test, PFT*). La Junta de Educación Estatal designó el *Fitnessgram*® como la prueba de aptitud física para los alumnos de las escuelas públicas de California. Este examen mide seis áreas clave:

1. Capacidad aeróbica
2. Composición corporal
3. Flexibilidad
4. Fuerza y resistencia abdominal
5. Fuerza y resistencia de la extensión del torso
6. Fuerza y flexibilidad de la parte superior del cuerpo

El principal objetivo de *Fitnessgram*® es ayudar a los alumnos a que adquieran el hábito de practicar la actividad física durante toda la vida. La tabla muestra el porcentaje de alumnos que alcanzó los estándares establecidos en el periodo de pruebas más reciente. Para obtener información más detallada sobre el examen PFT de California, visite el sitio: www.cde.ca.gov/ta/tg/pf/.

Porcentaje de Alumnos que Alcanzó los Estándares de Aptitud Física

Año escolar 2011-12

Grado 5º

Cuatro de seis estándares	24.20%
Cinco de seis estándares	17.70%
Seis de seis estándares	3.20%

* Los datos de inscripción se obtuvieron de DataQuest y son precisos hasta septiembre de 2012.

Inspección de los Elementos de las Instalaciones Escolares

La tabla(s) muestra los resultados más recientes de la inspección a las instalaciones para la cual se utiliza el formulario de Herramienta de Inspección (FIT) u otro formulario equivalente. La siguiente lista incluye los elementos inspeccionados.

- **Sistemas:** Sistemas de gas/conductos, alcantarillado y sistema mecánico (calefacción, ventilación, aire acondicionado)
- **Interiores:** Superficies interiores (pisos, techos, paredes y envidaduras de ventanas)
- **Limpieza:** Control de plagas/insectos, limpieza general (terrenos, edificios, salones y áreas comunes)
- **Sistema eléctrico:** Interiores y exteriores
- **Baños/bebederos:** Baños, lavabos/bebederos (interiores y exteriores)
- **Seguridad:** Equipo de seguridad contra incendios, sistemas de emergencia, materiales dañinos (interior y exterior)
- **Sistemas estructurales:** Condición de la estructura y techos
- **Exteriores:** Ventanas, puertas, entradas, bardas, patios y terrenos para jugar

Condición de las Reparaciones Efectuadas en las Instalaciones

La inspección determina el estado de la reparación y lo califica según la condición: buena, aceptable o mala. El resumen general de la condición de las instalaciones se califica en las categorías de ejemplar, bueno, aceptable o condición mala.

Condiciones y Mejoras de las Instalaciones Escolares				Año escolar 2012-13
Elemento inspeccionado	Estado de la reparación	Elemento inspeccionado	Estado de la reparación	
Sistemas	Bueno	Baños/bebederos	Bueno	
Interiores	Mala	Seguridad	Aceptable	
Limpieza	Bueno	Sistemas estructurales	Bueno	
Sistema eléctrico	Mala	Exteriores	Bueno	
Resumen general de la condición de la escuela			Aceptable	
Fecha más reciente de la inspección de las instalaciones			10/25/2012	
Fecha más reciente en que se completó el formulario de inspección			10/25/2012	

Deficiencias y Reparaciones

La tabla muestra las reparaciones necesarias de todas las deficiencias encontradas durante la inspección de instalaciones. Independientemente del estado de la reparación de cada elemento, todas las deficiencias están incluidas en la lista.

Deficiencias y Reparaciones		Año escolar 2012-13
Elemento inspeccionado	Deficiencias, acción planeada o efectuada y fecha de reparación	
Interiores	Reponer los paneles manchados o faltantes del plafón, según se necesite. (Completado 11/2012)	
Sistema eléctrico	Reparar o cambiar las luces conforme sea necesario. (Completado 11/2012)	
Baños/bebederos	Quitar las cosas almacenadas bajo los lavabos. (Arreglado inmediatamente)	
Seguridad	Mantener sin obstrucciones las estaciones de palancas de alarma contra incendios y almacenar de forma segura los solventes y los aerosoles. (Arreglado inmediatamente)	

Instalaciones Escolares

Escuela Valencia se inauguró en 1951. El plantel cuenta con 20 salones de clase. Tiene además un taller para maestros, una biblioteca, un laboratorio de computación, un edificio de oficinas y una cafetería.

Disponemos de seis baños a los que pueden acceder todos los alumnos. El departamento de mantenimiento del distrito adoptó estándares y procedimientos de limpieza para todas las escuelas que pertenecen al Distrito Escolar Unificado de El Rancho. El personal de limpieza de la Escuela Valencia se adhiere a estos estándares.

Instalaciones Escolares

Continuación de la izquierda

La Escuela Valencia cuenta con un conserje principal durante el día y un conserje nocturno. Diariamente se limpian a fondo los salones de clase, las oficinas, los baños y las áreas de almuerzo. El conserje principal limpia a diario los espacios abiertos de la escuela. Semanalmente, el personal de mantenimiento de espacios verdes del distrito corta el césped y realiza todas las tareas especiales que le soliciten desde el establecimiento escolar. Cuando es necesario, el conserje principal realiza tareas de mantenimiento sencillas. Si se deben efectuar reparaciones más específicas, el personal de vigilancia presenta una orden de trabajo al departamento de operaciones del distrito. Luego, el departamento de operaciones notifica al departamento de distrito correspondiente para garantizar que se realicen las reparaciones. Se modernizaron las zonas de los baños, el patio de juegos y la biblioteca escolar durante el pasado año escolar. Actualmente, se modernizaron las nuevas rejas, los portones de la escuela y el sistema de calefacción. También se está modernizando el edificio administrativo.

En 2008-09, el patio de juegos del kínder se arregló con un revestimiento de asfalto nuevo y jardines arreglados. En el verano de 2008, se completó de pintar todos los edificios del plantel. En el verano de 2010, se renovó completamente la cafetería de Valencia School; se instaló piso nuevo y se pintó el interior. En 2011 se instaló capacidad tecnológica Wi-Fi en todo el plantel.

Entre las herramientas tecnológicas con fines educativos que se actualizaron, se incluyen los lectores de documentos, los proyectores LCD, y las computadoras nuevas Macs y iPads instaladas en cada salón de clases.

El distrito participa en el Programa Estatal de Mantenimiento Diferido el cual provee fondos estatales, que se igualan dólar por dólar, para ayudar a los distritos escolares con gastos para reparación o sustitución de componentes del edificio escolar. Generalmente estos incluyen techos, plomería, calefacción, aire acondicionado, sistemas eléctricos, pintura interior o exterior, y pisos. Durante el año escolar 2012-13, el distrito presupuestó \$430,800 para el programa de mantenimiento diferido. Esto representó el .0106% del presupuesto general de fondos del distrito.



Continúa en la barra lateral

Libros de Texto y Materiales Didácticos

El Distrito Escolar Unificado de El Rancho sigue las pautas y los ciclos de implementación del estado con respecto a los libros de texto de lectura, matemáticas, ciencias sociales, ciencias naturales y Adquisición del Idioma Inglés (English Language Development, ELD) que se utilizan en las escuelas primarias. La recomendación para la implementación de los libros se realiza a través de un comité del distrito integrado por maestros, administradores y padres. El aporte de todo el personal de la escuela y de los padres es fundamental para hacer la recomendación. El Comité del Distrito analiza las recomendaciones y hace la votación para implementar los libros. Esta propuesta se envía luego al Consejo Administrativo el cual toma la decisión final de todos los libros de texto nuevos.

Los libros de texto se seleccionaron de la lista más recientemente aprobada por el estado; están en coherencia con el contenido y los ciclos de los parámetros curriculares aprobados por la Junta de Educación del Estado. A cada estudiante se le asigna un libro de texto y cuaderno de ejercicios en las materias básicas para utilizar en clase y llevar a casa.

Lista de Libros de Texto y Materiales Didácticos		Año escolar 2012-13
Materia de estudio	Libro	Año que se Introdujo
Inglés y Literatura	Reading, Houghton Mifflin (K-6)	2009
Matemáticas	California Mathematics, MacMillan/McGraw-Hill	2010
Ciencias Naturales	California Science, MacMillan/McGraw-Hill (K-5)	2009
Historia-Ciencias Sociales	History-Social Science for California, Scott Foresman (K-5)	2009
ELD	Avenues, Hampton-Brown (K-5)	2009

Existencias de Libros y Materiales Didácticos

Las siguiente lista muestra el porcentaje de alumnos que carecen de sus libros de texto y materiales didácticos propios.

Porcentaje de alumnos a quienes no materiales por tema		Año escolar 2012-13
		Escuela Valencia
Materia de estudio	Alumnos sin libros	
Lectura/ Inglés	0%	
Matemáticas	0%	
Ciencias Naturales	0%	
Historia-Ciencias Sociales	0%	
Artes Visuales y Actuación	0%	
Idioma Extranjero	0%	
Salud	0%	

Calidad de los Libros de Texto

La siguiente tabla resume los criterios requeridos para la elección de los libros de texto y materiales didácticos.

Calidad de los Libros de Texto		Año escolar 2012-13
Criterio	Sí/No	
¿Se han implementado los libros de la lista más reciente y aprobada por la Junta Administrativa Local del estado?	Sí	
¿Están los libros estructurados con el contenido, ciclos y marcos curriculares aprobados por la Junta de Educación Estatal?	Sí	
¿Tiene cada alumno –incluyendo los Estudiantes de Inglés–, acceso a sus propios libros y materiales didácticos para utilizarlos en clase y llevarlos a casa?	Sí	

Información Actualizada de los Libros Texto

Esta tabla muestra la fecha en que el libro de texto y la información de los materiales de instrucción fueron obtenidos y verificados.

Información actualizada de los libros	
Año escolar 2012-13	
Fecha de recopilación de datos	10/2012



Seguridad Escolar

El Sistema Estandarizado de Manejo de Emergencias (SEMS) de la escuela refleja la necesidad de mayor concientización sobre la seguridad. El distrito, los comités de seguridad de la escuela y el personal lo revisan y actualizan todos los años. El plan detalla los procedimientos que se deberán seguir en caso de incendio, terremoto y cierre total. Regularmente se practican simulacros de incendios y terremotos y se mantienen todos los registros necesarios. Todo el equipamiento y los suministros son revisados periódicamente. El Plan de Seguridad Escolar se comunica en la reunión del Consejo Escolar (SSC). El Plan de Seguridad Escolar se revisó, actualizó y debatió por última vez con el cuerpo docente en octubre de 2012.

El personal de la Escuela Valencia se compromete a brindar a todos los alumnos un ambiente seguro, disciplinado y libre de drogas. La Escuela Valencia es un plantel cerrado. Todos los visitantes deben ingresar y salir por la oficina de recepción. Durante todo el día, el personal de la Escuela Valencia supervisa los patios de juego y la cafetería. Todos los salones de clase tienen líneas telefónicas con salida al exterior y todo el plantel se encuentra cercado. Al finalizar el horario escolar, todos los maestros controlan para garantizar que los alumnos se retiren del establecimiento en forma segura. Además, contamos con unidades de la policía del distrito escolar para garantizar aún más la seguridad de los alumnos antes, durante y después del horario escolar. El personal de vigilancia se encarga de mantener las instalaciones en buen estado y brinda un ambiente seguro y limpio al personal y los alumnos. Nuestro objetivo es que la Escuela Valencia sea un ambiente seguro y propicio para el aprendizaje.

Resultados del Programa de Pruebas e Informes Estandarizados para todos los alumnos

Los resultados de los Exámenes y Reportes Estandarizados (*Standardized Testing and Reporting, STAR*) son evaluados y comparados con los estándares estatales en base a cinco niveles de desempeño: **Avanzado** (*sobrepasa las normas estatales*), **Dominio** (*cumple con los estándares estatales*), **Básico**, **Inferior al básico** y **Muy inferior al básico**. Los alumnos con calificaciones en el nivel de dominio o avanzado cumplen con las normas estatales en esa área académica. La tabla(s) muestran el porcentaje de alumnos que obtuvo el nivel de dominio o avanzado en Lengua y Literatura en Inglés, Matemáticas y Ciencias Naturales.

Comparación de los datos de tres años

Materia de estudio	Escuela Valencia			Distrito Escolar de El Rancho			California		
	09-10	10-11	11-12	09-10	10-11	11-12	09-10	10-11	11-12
Inglés y Literatura	41%	47%	55%	44%	45%	50%	52%	54%	56%
Matemáticas	60%	58%	65%	40%	40%	44%	48%	50%	51%
Ciencias Naturales	26%	48%	27%	46%	50%	51%	54%	57%	60%

Resultados de los Exámenes STAR por Grupos — Inglés, Matemáticas y Ciencias Naturales

Resultados - Primavera de 2012

Grupo	Inglés y Literatura	Matemáticas	Ciencias Naturales
Todos los alumnos del distrito	50%	44%	51%
Todos los alumnos en la escuela	55%	65%	27%
Hombres	52%	62%	28%
Mujeres	58%	69%	27%
Negros o Afroamericanos	❖	❖	❖
Indios Americanos o Nativos de Alaska	❖	❖	❖
Asiáticos	❖	❖	❖
Filipinos	❖	❖	❖
Hispanos o Latinos	55%	65%	27%
Nativos de Hawai o de las islas del Pacífico	❖	❖	❖
Blancos	❖	❖	❖
De dos o más razas	❖	❖	❖
Con desventajas económicas	54%	65%	21%
Estudiantes de Inglés	43%	65%	❖
Alumnos con discapacidades	25%	52%	❖
Alumnos migrantes que reciben servicios educativos	❖	❖	❖

❖ Los resultados no se muestran cuando el número de alumnos evaluados es de 10 o menos dado que el total de estudiantes en esta categoría es muy reducido para obtener resultados estadísticos o con el fin de proteger la privacidad del estudiante.

Exámenes Estandarizados y Reporte de Resultados

El Programa de Exámenes y Reportes Estandarizados (STAR) tiene como objetivo identificar las áreas académicas fuertes y débiles para mejorar el aprendizaje de los estudiantes. El programa STAR consta de varias pruebas clave que están diseñadas en base a la edad del estudiante y las necesidades individuales. Estas pruebas incluyen: la Prueba Estandarizada de California (CST), la Evaluación Modificada de California (CMA) y la Evaluación de Desempeño Alternativo de California (CAPA).

Las pruebas CST son evaluaciones de opción múltiple en Lengua y Literatura en Inglés, Matemáticas, Ciencias Naturales, e Historia-Ciencias Sociales de diferentes niveles de grado. Algunos grados también participan en la prueba de composición escrita. Los exámenes CST se utilizan para determinar el rendimiento de los estudiantes de los Contenidos Académicos Estandarizados de California. Estos estándares definen los conocimientos y habilidades que los alumnos deben aprender en cada grado escolar y materia de estudio.

La evaluación CMA es una prueba modificada para los alumnos que presentan alguna discapacidad de aprendizaje y que estudian bajo un Programa de Educación Individualizado (IEP). La evaluación está diseñada específicamente para los alumnos cuya discapacidad les impide demostrar que han alcanzado el dominio de los conceptos de su grado, sin ofrecerles modificaciones.

El examen CAPA es una evaluación alternativa para los estudiantes que presentan una discapacidad cognitiva severa y que son incapaces de presentar los exámenes CST sin adaptaciones, y el CMA igualmente sin modificaciones.

Para obtener un reporte completo de todos los exámenes, la tasa de participación, los grupos y los resultados por grados, visite el sitio: <http://star.cde.ca.gov/>.



Índice de Desempeño Académico

El Índice de Desempeño Académico (*Academic Performance Index, API*) es una medida anual del desempeño académico y el progreso de las escuelas en California. El API es un puntaje en una escala de 200 a 1,000 que refleja el nivel de desempeño académico de un grupo determinado de estudiantes, la escuela o el distrito basado en los resultados de todo el estado. El resultado API de 800 es el objetivo para todo el estado.

El ciclo de informes del Índice de Desempeño Académico anual consta del API de base y de crecimiento. El ciclo de informes comienza con el API de base y los resultados se publican aproximadamente un año después de los exámenes (por ejemplo, el API de base de 2011 se calculó a partir de los resultados de los exámenes a nivel estatal realizados en la primavera de 2011, pero los resultados no se publicaron sino hasta mayo de 2012). El API de crecimiento calcula los resultados del examen de la misma manera y con los mismos indicadores que el API de base, pero a partir de los resultados del examen del año siguiente (por ejemplo, el API de crecimiento de 2012 se calculó a partir de los resultados de los exámenes a nivel estatal realizados en la primavera de 2012 y se publicó en septiembre de 2012). El año del API corresponde al año de los exámenes. Por lo tanto, para el ciclo de informes del API 2011-12, se usaron el indicador de base de 2011 y el indicador de crecimiento de 2012. Para representar cuánto cambió el API de una escuela de 2011 a 2012 (conocido como el crecimiento del API para 2011-12), se le resta al API de crecimiento de 2012 el API de base de 2011. El informe del API de base incluye el API de base, los objetivos y las valoraciones. El informe del API de crecimiento incluye el API de crecimiento, el crecimiento logrado y si los objetivos se cumplieron o no.

Para obtener más información, visite www.cde.ca.gov/ta/ac/ap/documents/infoguide12.pdf para tener una guía informativa del API y www.cde.ca.gov/ta/ac/ay/documents/overview12.pdf para tener un panorama general del API.

Rangos del Índice del Desempeño Académico

Rangos del Índice de Desempeño Académico	Comparación de los datos de tres años		
	2009	2010	2011
Rango API estatal	4	4	3
Rango API de escuelas similares	2	5	1

Pruebas API

Los datos de las evaluaciones sólo se reportan cuando corresponden a los grupos numéricamente significativos. Para ser considerado "numéricamente significativo" en el API, el grupo debe tener: (1) por lo menos 50 estudiantes con puntuaciones válidas del programa STAR y que representen al menos el 15% del total dentro del programa, o (2) un mínimo de 100 alumnos con puntajes válidos en las pruebas del programa STAR.

Rangos del Índice API

Las escuelas se dividen en diez categorías de igual tamaño llamadas "percentile" donde 1 corresponde al nivel del percentil más bajo del API, y 10 al más alto. El rango de la escuela dentro del resultado del estado compara su API con los resultados de las otras escuelas, dentro de su mismo tipo (primaria, secundaria o preparatoria). Un API de "escuelas similares" refleja cómo se compara una escuela con 100 escuelas semejantes. La tabla muestra los datos recopilados durante tres años para la clasificación API y los rangos API de escuelas similares, cuya información está disponible.

Aumento del Índice de Desempeño Académico por Grupos de Estudiantes

Esta tabla muestra primero el Crecimiento API de 2012 de la escuela, por grupo de alumnos en la escuela, distrito y estado seguido por el Cambio API actual en puntos añadidos o perdidos de los últimos tres años.

Grupo	Crecimiento API de 2012 y comparación de tres años								
	Crecimiento API de 2012						Escuela Valencia – Cambio API actual		
	Escuela Valencia		Distrito Escolar de El Rancho		California		09-10	10-11	11-12
	Número de alumnos	Crecimiento API	Número de alumnos	Crecimiento API	Número de alumnos	Crecimiento API			
Todos los alumnos	262	799	7,275	771	4,664,264	788	21	-2	27
Negros o Afroamericanos	0	■	28	784	313,201	710	■	■	■
Indios Americanos o Nativos de Alaska	0	■	7	■	31,606	742	■	■	■
Asiáticos	0	■	18	844	404,670	905	■	■	■
Filipinos	0	■	25	906	124,824	869	■	■	■
Hispanos o Latinos	259	800	7,113	771	2,425,230	740	21	-1	26
Nativos de Hawai o de las Islas del Pacífico	0	■	1	■	26,563	775	■	■	■
Blancos	1	■	68	761	1,221,860	853	■	■	■
De dos o más razas	0	■	5	■	88,428	849	■	■	■
Con desventajas socioeconómicas	215	795	5,439	764	2,779,680	737	32	-20	48
Estudiantes de Inglés	119	796	2,829	737	1,530,297	716	13	-39	66
Alumnos con discapacidades	36	636	823	578	530,935	607	■	■	■

■ Sólo se informan los datos correspondientes a los grupos numéricamente significativos.

Progreso Anual Adecuado

La ley Ningún Niño Debe Quedarse Atrás (*No Child Left Behind, NCLB*) exige que todas las escuelas y distritos cumplan con los requisitos de Progreso Anual Adecuado (*Adequate Yearly Progress, AYP*). Para cumplir con estos estándares, las escuelas públicas y los distritos de California deben alcanzar o superar los criterios en cuatro áreas fundamentales:

1. Tasa de participación en las evaluaciones estatales de Inglés y Literatura, y Matemáticas.
2. Porcentaje de alumnos con nivel de dominio en las evaluaciones estatales de Inglés y Literatura, y Matemáticas
3. Puntajes en el Índice de Desempeño Académico (API)
4. Tasa de graduación para las escuelas preparatorias

La tabla muestra si la escuela alcanzó o falló en el cumplimiento del AYP general, y si cumplió con los requisitos del AYP en el año 2011-12. Para obtener más información, visite: www.cde.ca.gov/ta/ac/ay/.

Criterios del Progreso Anual Adecuado		Año escolar 2011-12		
	Escuela Valencia		Distrito Escolar de El Rancho	
Cumplieron con el AYP general	Sí		No	
Criterios del AYP	Inglés y Literatura	Matemáticas	Inglés y Literatura	Matemáticas
Tasa de participación	Sí	Sí	Sí	Sí
Porcentaje de dominio	Sí	Sí	No	No
Índice API	Sí		Sí	
Tasa de graduación	✘		No	

Programa de Intervención Federal

Las escuelas que reciben fondos del Título I podrían ingresar al Programa de Mejoramiento (*Program Improvement, PI*) si no alcanzan el Progreso Anual Adecuado (*AYP*) durante dos años consecutivos en la misma materia de estudio (Inglés y Literatura, y Matemáticas) o sobre el mismo indicador (Índice de Desempeño Académico, API, o en la tasa de graduación). Por cada año adicional que no alcancen el AYP, pasan al próximo nivel de intervención. La tabla siguiente muestra la información del año escolar 2012-13 sobre el estatus de la escuela y el distrito en el Programa de Mejoramiento. Para obtener más información, visite: www.cde.ca.gov/ta/ac/ay/.

Programa de Intervención Federal		Año escolar 2012-13	
	Escuela Valencia	Distrito Escolar de El Rancho	
Estado en el Programa de Mejoramiento	En PI	En PI	
Primer año en el programa PI	2011-2012	2008-2009	
Año en el programa PI	Año 1	Año 3	
Número de escuelas identificadas para el programa PI			7
Porcentaje de escuelas identificadas para el programa PI			50.00%

Acceso del Público al Internet

El público puede tener acceso a la red Internet a través de las bibliotecas públicas y otros sitios comunitarios (por ejemplo, la biblioteca *California State Library*). El uso del Internet en las bibliotecas se ofrece generalmente por orden de llegada. Algunas restricciones dependen del horario de operaciones, el tiempo límite por usuario (según la disponibilidad), los programas de *software* instalados y la capacidad de impresión de documentos.

- ✘ No es aplicable. La tasa de graduación para el criterio AYP corresponde a las escuelas preparatorias.
- ✧ No es aplicable.

Desarrollo Profesional

El Distrito Escolar Unificado de El Rancho brinda programas de desarrollo profesional que ofrecen diversas oportunidades de crecimiento y apoyo profesional para responder a las necesidades de los maestros/personal en todos los niveles de enseñanza. Estos programas incluyen:

- El programa de Apoyo y Evaluación para Maestros que se Inician (Beginning Teachers Support and Assessment, BTSA) aprobado por el Estado de California, el cual brinda apoyo de docentes con experiencia para todos los maestros nuevos que estén por obtener la Credencial Profesional de California.
- El programa de Revisión y Asistencia entre Compañeros (Peer Assistance and Review, PAR) para maestros veteranos, que ofrece seminarios y capacitación individual para que los maestros puedan actualizar sus habilidades y aprender estrategias nuevas.
- Capacitación para el personal general y con certificación.
- Capacitación para los administradores de la escuela.

En nuestro plantel escolar, dedicamos tres días completos y aproximadamente 18 días parciales por año al desarrollo profesional. Los temas que se tratan en estos cursos de capacitación se basan en las encuestas de evaluación de las necesidades de los maestros, el análisis de datos de las evaluaciones de los alumnos y las iniciativas escolares y del distrito. Los supervisores de la universidad apoyan a nuestros maestros practicantes. El desarrollo profesional en planteles seleccionados se determina por medio de instrucciones. Las capacitaciones para los Estudiantes de Inglés y los alumnos de Educación Especial se realizan en el plantel escolar según sea necesario. Los maestros también asisten a talleres o conferencias fuera del plantel.

Suspensiones y Expulsiones

La tabla muestra el índice de suspensiones y expulsiones (el total de incidentes dividido entre el total de alumnos matriculados en la escuela) durante el período de los tres años más recientes.

Índice de Suspensiones y Expulsiones			
Escuela Valencia			
	09-10	10-11	11-12
Índice de suspensiones	0.028	0.016	0.012
Índice de expulsiones	0.000	0.000	0.000
Distrito Escolar de El Rancho			
	09-10	10-11	11-12
Índice de suspensiones	0.093	0.103	0.086
Índice de expulsiones	0.004	0.005	0.003

Aptitudes de los Maestros

La tabla muestra información de las credenciales y aptitudes de los maestros. Para obtener más información, visite el sitio: <http://data1.cde.ca.gov/dataquest/>.

Información de Maestros con Credencial de Docentes	Comparación de los datos de tres años			
	Distrito Escolar de El Rancho	Escuela Valencia		
Maestros	11-12	09-10	10-11	11-12
Con acreditación completa	404	19	17	16
Sin acreditación completa	6	1	0	0
Enseñanza fuera del área de competencia		0	0	0

Asignaciones Incorrectas de Maestros y Puestos Vacantes

La tabla muestra el número de maestros incorrectamente asignados (sin la autorización legal apropiada) y el número de puestos vacantes de maestros (los que no estuvieron ocupados por maestros asignados para enseñar el curso completo desde el principio del año escolar o del semestre). Tome en cuenta que el total de maestros que estuvieron incorrectamente asignados incluye a los maestros de los Estudiantes de Inglés.

Asignaciones Incorrectas y Puestos Vacantes de Maestros	Comparación de los datos de tres años		
	Escuela Valencia		
Maestros	10-11	11-12	12-13
Asignaciones incorrectas de maestros de los Estudiantes de Inglés	0	0	0
Total de asignaciones incorrectas de maestros	0	0	0
Puestos vacantes de maestros	0	0	0

Maestros que Cumplen con la Ley "Ningún Niño Debe Quedarse Atrás"

La ley Ningún Niño Debe Quedarse Atrás (*No Child Left Behind, NCLB*) exige que todos los maestros de las áreas académicas básicas estén "altamente capacitados". Esto significa que deberán poseer un título de licenciatura, una credencial apropiada como docentes de California y haber demostrado ser competentes en cada asignatura que enseñan. La tabla muestra información de los maestros que cumplieron con la ley NCLB en el año 2011-12. Para obtener más información sobre las aptitudes de los maestros con respecto a la ley NCLB, visite la página: www.cde.ca.gov/nclb/sr/tq.

Maestros que Cumplen con la Ley NCLB	Año escolar 2011-12	
	Porcentaje de clases en las materias básicas	
	Impartidas por maestros que cumplen con NCLB	Impartidas por maestros que no cumplen con NCLB
Escuela Valencia	96.27%	3.73%
Todas las escuelas del distrito	95.06%	4.94%
Escuelas con niveles altos de pobreza	95.06%	4.94%
Escuelas con niveles bajos de pobreza	✦	✦

Nota sobre ley NCLB

Se define como escuelas con niveles altos de pobreza a aquéllas instituciones que tienen una participación estudiantil del 40% o mayor en la compra de alimentos a precio reducido o gratuitos. Las escuelas con niveles bajos de pobreza tienen una participación del 25% o menor en los programas de comida.

✦ No es aplicable.

Asesores Académicos y Personal de Apoyo

Esta tabla muestra la información de los asesores académicos y el personal de apoyo que labora en la escuela dentro de un horario equivalente al tiempo completo (FTE).

Asesores Académicos y Personal de Apoyo	
Año escolar 2011-12	
Asesores académicos	
Número de asesores académicos	0.0
Relación de alumnos por asesor académico	✦
Personal de apoyo	Horario FTE
Asesor (comportamiento social o guía profesional)	0.0
Maestro de biblioteca multimedia (bibliotecario)	0.0
Personal de biblioteca multimedia (asistentes profesionales)	0.0
Psicólogo	0.0
Trabajador social	0.0
Enfermera	0.0
Especialista en habla, lenguaje y audición	0.0
Especialista en recursos (no docente)	0.0



Información Financiera

La información que se muestra en el informe SARC corresponde al año fiscal 2010-11. La información fiscal disponible y más actualizada, provista por el estado, está siempre dos años atrasada con respecto al año escolar en curso y un año atrás en relación a la mayor parte de los datos restantes incluidos en este informe. Para obtener información detallada sobre los datos fiscales, visite los sitios: www.cde.ca.gov/ds/fd/cs y www.cde.ca.gov/ds/fd/ec.

Información Financiera del Distrito

Esta tabla muestra la información salarial de los maestros del distrito y el personal administrativo, y la compara con los datos estatales de los distritos de tamaño similar, basados en su escalafón de salarios. Los datos de los salarios del distrito no incluyen los beneficios.

Datos de salarios del distrito	Año fiscal 2010-11	
	Distrito Escolar de El Rancho	Distrito de tamaño similar
Sueldo de un maestro principiante	\$41,656	\$40,656
Sueldo de un maestro de rango medio	\$63,140	\$64,181
Sueldo máximo de un maestro	\$80,315	\$82,486
Sueldo promedio del director (Primaria)	\$104,051	\$102,165
Sueldo promedio del director (Secundaria)	\$104,387	\$108,480
Sueldo promedio del director (Preparatoria)	\$125,424	\$117,845
Sueldo del superintendente	\$200,241	\$181,081
Porcentaje del presupuesto para los sueldos de maestros	39%	40%
Porcentaje del presupuesto para los sueldos del personal administrativo	5%	6%

Comparación de la Información Financiera

La tabla muestra los gastos por alumno procedentes de fuentes no restringidas y el salario promedio del maestro. Estos datos son comparados con los datos del distrito y del estado.

Comparación de la Información Financiera	Año fiscal 2010-11	
	Gastos por alumno de fuentes no restringidas	Sueldo promedio de los maestros anualmente
Escuela Valencia	\$4,027	\$65,026
Distrito Escolar de El Rancho	\$4,177	\$65,540
California	\$5,455	\$66,336
Porcentaje diferencial entre la escuela y el distrito	-3.7%	-0.8%
Porcentaje diferencial entre la escuela y el estado de California	-35.5%	-2.0%

La información del informe SARC de este año es suministrada por el Departamento de Educación de California (CDE), la escuela y la oficina del distrito escolar. Para obtener más información sobre las escuelas y distritos de California, visite Data-Quest en <http://data1.cde.ca.gov/dataquest>. DataQuest es un recurso en línea que brinda informes de responsabilidad escolar, datos de exámenes, matriculación, graduados, abandonos escolares, inscripción en cursos, contratación de personal e información relacionada con los Estudiantes de Inglés. Adicionalmente, Ed-Data, en colaboración con el departamento CDE, ofrece amplia información financiera, demográfica y sobre el rendimiento de los alumnos de California, desde kinder al 12º grado, de sus distritos escolares y escuelas públicas. Para mayor información visite el sitio: www.ed-data.k12.ca.us/Pages/Home.aspx. De acuerdo con la Sección 35256 del Código de Educación, el 1.º de febrero de todos los años o antes de esa fecha, cada distrito escolar deberá tener disponibles, a solicitud, copias físicas de su informe actualizado anualmente.

Todos los datos son precisos hasta el 29 de noviembre de 2012.

Información Financiera de la Escuela

La siguiente tabla muestra el salario promedio de los maestros y un desglose de los gastos de la escuela por alumno, provenientes de fuentes restringidas y no restringidas.

Información Financiera de la Escuela	
Año fiscal 2010-11	
Gastos totales por alumno	\$4,863
Gastos por alumno de fuentes restringidas	\$836
Gastos por alumno de fuentes no restringidas	\$4,027
Sueldo promedio anual de los maestros	\$65,026



Tipos de Servicios Subvencionados

Estos programas se ofrecen en la escuela, ya sea por medio de fondos Categóricos u otras fuentes que respaldan y asisten a los alumnos:

- Título I (Subsidio Básico)
- Título I (Educación para migrantes)
- Título II (Capacitación y Contratación de Maestros y Directores)
- Título II (Tecnología)
- Título III (para Alumnos con Dominio Limitado del Inglés)
- Asistencia contra el Impacto Económico (EIA)/ Dominio Limitado del Inglés (LEP)
- Apoyo y Evaluación para Maestros que se Inician (BTSA)
- Reducción del Alumnado por Clase (CSR)
- Programa de Adquisición del Idioma Inglés (ELAP)
- Educación Especial
- Programa de Preescolar del Estado
- Programa Nacional de Almuerzo Escolar
- Mejorar la Educación a través de la Tecnología (EETT)